

# Mimarlık ve Tasarım Fakültesi

*Yaratıcılığı Keşfet*

Evrensel Değerler ve Güncel Teknikler için  
**TEDÜ Mimarlık ve Tasarım Fakültesi!**



**TED ÜNİVERSİTESİ**



**TED ÜNİVERSİTESİ**

*Meşalemiz Geleceğini Aydınlatсын!*

Evrensel Değerler ve Güncel Teknikler için  
**TEDÜ Mimarlık ve Tasarım Fakültesi!**

Stüdyo merkezli eğitimiyle farklılaşan, planlamadan ürüne tasarımın bütün ölçeklerini bir araya getiren, üst düzey araştırma, analiz ve görsel iletişim becerileri kazandıran bir fakültedir.

Endüstriyel Tasarım Bölümü

Görsel İletişim Tasarımı Bölümü

İç Mimarlık ve Çevre Tasarımı Bölümü

Mimarlık Bölümü

Şehir ve Bölge Planlama Bölümü



Mimarlık ve Tasarım Fakültesi'ne [fa.tedu.edu.tr](http://fa.tedu.edu.tr) adresinden ulaşabilirsiniz.

## Endüstriyel Tasarım Bölümü

---

TEDÜ Endüstriyel Tasarım Bölümü, öğrencilerinin yaratıcı ve pratik problem çözme yeteneklerini geliştirmelerine önem vermektedir.

Profesyonel yaşamda tasarımcıların ihtiyaç duyduğu iş birliği, takım çalışması ve ortak yaratım süreçlerine yatkınlığın artırılmasını; kullanıcı odaklı araştırma yapma, belirlenen ihtiyaçlara yönelik kavramsal ürün geliştirme, modelleme, prototipleme ve sonuç ürün değerlendirebilme gibi tasarım sürecinin merkezinde bulunan temel becerilerin geliştirilmesini hedeflemektedir.

TEDÜ Endüstriyel Tasarım Bölümü'nün vizyonu; uluslararası standartta yenilikçi, araştırma temelli ve karşılıklı etkileşime dayalı bir eğitim vermektir. Bölümümüz hem ulusal hem de uluslararası ölçekte tasarımcılarla rekabet edebilecek yaratıcı, girişimci, etik ve sürdürülebilirlik konularında duyarlı, toplumsal ve çevresel farkındalığa sahip tasarımcılar yetiştirmektedir. Ayrıca öğrencilerimize uygulama ve araştırma odaklı, özgür ve özgün bir araştırma-öğrenme ortamı sunulmaktadır.



## TEDÜ Endüstriyel Tasarım Bölümü Öğrencilerinin Kazanımları

- Farklı endüstrilerin değişen gereklerine uyum sağlar ve disiplinlerarası takımlarla iş birliği içinde rahatlıkla çalışırlar.
- Sürdürülebilirlik için tasarım, açık tasarım, kullanıcı odaklı tasarım ve sosyal inovasyon gibi tasarımda güncel konular hakkında bilgi ve beceri sahibidirler.
- Çevresel, etik, sosyal ve mesleki sorumluluklarının bilincindedirler.
- Soyut, analitik ve ilişkisel düşünme becerileri gelişmiştir.
- Sunum tekniklerine hâkimdirler; görsel, sözlü ve yazılı iletişim becerileri yüksektir.
- Toplumsal, akademik ve teknolojik gelişmeleri takip ederek, gelecek ürünler ve yeni kullanım bağlamları üzerine öngörü sahibidirler.
- Bağımsız ve sürekli öğrenme konusunda isteklidirler.
- Gözlem, araştırma, sorgulama ve girişim güdüleri gelişmiştir; esnek düşünme becerisine sahiptirler.
- Geleneksel ve güncel üretim teknolojilerine ve malzemelerine hâkimdirler. Bunları planlı ve yaratıcı süreçlerle kullanıcılar için faydalı ve kullanışlı ürünlere dönüştürürler.





### Çalışma Alanları

TEDÜ Endüstriyel Tasarım Bölümü mezunları, donanımlı endüstriyel tasarımcılar olarak farklı sektörlerdeki kuruluşların ar-ge, ürün geliştirme, ürün test birimlerinde yeni ürün, hizmet veya sistemlerin geliştirilmesi süreçlerinde görev alabilmekte; kendi firmalarını kurarak ya da serbest tasarımcılar olarak farklı kuruluşlara tasarım danışmanlığı hizmeti verebilmektedirler.

Ayrıca, akademik alanlarda araştırmaya yönelerek çeşitli üniversitelerde ya da araştırma odaklı kurumlarda çalışmalarına devam edebilmektedirler.



*TEDÜ'lü bir Endüstriyel Tasarım Bölümü öğrencisi olarak tasarım atölyesinde yaptığımız çeşitli alanlardaki tasarım projeleri sayesinde, aldığımız tasarım tarihi, yapı, malzeme, üretim, ergonomi gibi derslerle hem grup çalışmasını hem de bireysel çalışmayı deneyimleyebiliyor; iş hayatına donanımlı ve inovatif birer tasarımcı olarak adım atıyoruz.*

Canözüm Diker, Endüstriyel Tasarım Bölümü  
3. Sınıf Öğrencisi

# Görsel İletişim Tasarımı Bölümü

Görsel İletişim Tasarımı, yaratıcı bir süreçte, görsel sanatları, iletişim bilimlerini, tasarım odaklı düşünceyi bir araya getirerek fikirlerin yayılmasını sağlar. Görsel iletişim tasarımcısı renkleri, dokuları, sembolleri, imgeleri, hareketi düzenleyerek kelimelerin ve imgelerin ötesine geçen görsel mesajları kurgular. Bu görsel mesajlar ihtiyaca göre bilgilendirici, eğitici, ikna edici olabileceği gibi eğlenceli de olabilirler.

TED Üniversitesi Görsel İletişim Tasarımı Bölümü (VCODE), öğretim verdiği görsel iletişim tasarımcıların kamu ve özel sektör iş çevrelerinde ve dünyada fark yaratmalarını amaçlar. İş çevrelerinin stratejik iletişim planı hedeflerine ulaşmalarını sağlamaları için onlara gerekli nitelikleri ve becerileri kazandırır. Sanat-bilim-tasarım kesişimli öğretim programıyla onları dünyayı daha yaşanabilir bir yer haline getirmeleri için cesaretlendirir.

## TEDÜ Görsel İletişim Tasarımı Bölümü Öğrencilerinin Kazanımları

- Karmaşık iletişim problemlerini analitik bir yaklaşımla, tasarım temel becerilerini kullanarak yaratıcı ve yenilikçi biçimde çözümlerler.
- Tasarımsal düşünme, üretme ve sunum süreçlerinde, güncel bilgi ve iletişim teknolojilerini kullanırlar.
- Yaşam boyu öğrenme, zaman yönetimi, metodolojik çalışma ve araştırma alışkanlıklarını görsel iletişim tasarımı eğitimi içinde kazanırlar.
- Görsel iletişim tasarımı alanında toplumsal sorumluluk ve etik bilince sahip olurlar.
- İnsan ve medya arasındaki ilişkiyi, toplumsal etkenler, insan davranışları ve kültürel çeşitlilik ile ilişkilendirerek tanımlarlar.

## Çalışma Alanları

TEDÜ Görsel İletişim Tasarımı Bölümü mezunları, kamu ve özel sektörde, iletişim bilimlerinin, sanatın ve tasarımın iç içe geçtiği medya ve reklamcılık (kurumsal kimlik, masa üstü yayıncılık, vb.), dijital tasarım (sosyal medya uzmanı, web tasarımı, multimedya uygulamaları, vb.), görsel pazarlama, sinema ve TV, video ve film yapımı (yapım-yönetim, görsel efektler, hareketli grafik tasarımı, vb.), animasyon, veri görselleştirme ve infografik, küratörlük ve sergi kurma hizmetleri, etkileşim tasarımı alanlarında çalışabilirler.

**\*\*\* Görsel İletişim Tasarımı Bölümü'ne 2021-2022 Akademik Yılı'nda ilk defa öğrenci alınacaktır.**



# İç Mimarlık ve Çevre Tasarımı Bölümü

TEDÜ İç Mimarlık ve Çevre Tasarımı Bölümü'nün hedefi; yenilikçi, çevresine duyarlı, bilgiye en doğru şekilde ulaşan, edindiği bilgiyi yaratıcı üretime dönüştürebilen ve ürettiklerini en doğru biçimde aktarabilen tasarımcılar yetiştirmektir. Eğitim programı, mekân ve kullanıcı arasında gelişen bağlara yaratıcı ve çağdaş çözümler önermeyi hedeflemekte, mekân tasarımına dair ulusal ve evrensel yaklaşımlara odaklanmaktadır.

Özünde, akademisyen ve öğrencilerin birebir etkileşim içinde olduğu mekân tasarımı eğitimini ve yaparak öğrenme yöntemini benimsemektedir. Bu öğrenme etkinliğinin gerçekleştiği atölyeler, yeni bilgilerin üretildiği temel eğitim ortamlarıdır. Atölyelerde, öğrencilerimizin kendilerine ait özgün tasarım anlayışlarının gelişmesi için yaratıcı düşünme ve üretmeye odaklı çalışmalar yürütülmekte ve bu süreçte öğrencilerimize esnek ve özgür ortamlar sunulmaktadır.

TEDÜ İç Mimarlık ve Çevre Tasarımı Bölümü'nün eğitim programı, öğrencilerinin yenilikçi ve özgün mekânlar tasarlamaları için üç temel alan olan kültür, teknik ve iletişim üzerine odaklanmaktadır. Mezunlarımızın bu bağlamlar arasındaki etkileşimlerin farkındalığında, ulusal ve evrensel değerlere duyarlı yaratıcı mekânlar tasarlamaları hedeflenmektedir.

## TEDÜ İç Mimarlık ve Çevre Tasarımı Bölümü Öğrencilerinin Kazanımları

- Tasarıma, yapı-iç mekân-mobilya ölçeklerinde bütüncül yaklaşabilme yetenekleri gelişmiştir.
- Mekânsal problemi, bağlam-işlev-biçim ilişkisiyle değerlendirebilme becerisine sahiptirler.
- Estetik, teknolojik, etik değerlerin bilincindedirler.
- Yenilikçi, yaratıcı, duyarlı yaklaşıma sahiptirler.
- Veriyi tasarım bilgisine dönüştürebilme becerisine sahiptirler.
- Disiplinlerarası ve disiplinler üstü çalışmalar yapma becerisine sahiptirler.

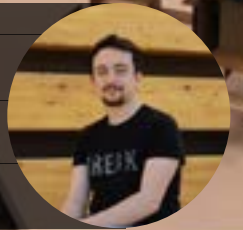
## Çalışma Alanları

TEDÜ İç Mimarlık ve Çevre Tasarımı Bölümü mezunlarımız, yüklenmiş oldukları bilgi, beceri, duyarlılık ve bilinçle farklı seviyelerde birçok avantaj yaşayacaklardır. İş hayatında mimarlık, iç mimarlık ve tasarım ofislerinde, kamu kurumlarında, sergi ve fuarlarda, inşaat, yapı ve malzeme sektörlerinde yer alan firmalarda, mobilya ve aksesuar sektörlerinde, yat iç mekânları ve ulaştırma sistemleri gibi birçok alanda tercih edilecek kişiler olacaklardır.

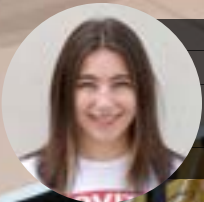
Yüksek lisans ve doktora düzeyinde eğitimlerini sürdürmek isteyen mezunlarımız, akademisyen olarak da çalışma hayatlarına devam edebilmektedirler.



*İç Mimarlık ve Çevre Tasarımı eğitimi, temel tasarımdan başlayarak süreç içerisinde mekana dair birçok şeyi kavramamızı sağlıyor. Bölümümüz, farklı perspektiflerden bakma yeteneği kazandırmanın yanı sıra ekip ruhunun gelişmesi adına da başrol oynuyor. Deneyimli kadrosunun dinamik oluşu ve en az bizler kadar hevesli akademisyenler tarafından verilen eğitimi kaçınılmaz bir fırsat olarak değerlendirebiliriz. Yabancı öğrencilerle birlikte alınan eğitim, hem İngilizce adına bir fırsatken hem de farklı kültürlerle etkileşime girmemizi sağlıyor. Bölümün hem sosyal açıdan hem de kişisel gelişim açısından çok şey kattığını ve her an doğru konumda hissettirdiğini rahatlıkla söyleyebilirim.*



Furkan Başaran, İç Mimarlık ve Çevre Tasarımı Bölümü 3. Sınıf Öğrencisi



*Eleştirel düşünmeyi ve sorgulamayı öğrendiğimiz mimarlık eğitimini bize ait stüdyolarda alıyor olmak ve 7/24 kampüs içerisinde üretim yapabiliyor olmak TEDÜ'nün bize sağladığı en önemli avantajlardan. Güçlü tasarım eğitimin yanı sıra İngilizce bilen, farklı bir alanda ek dal tamamlamış ve sosyal anlamda da kendini geliştirmiş biri olarak ilerideki hayallerim için çok doğru bir yerde olduğumu hissediyorum.*

Dilara Aldemir, Mimarlık Bölümü 3. Sınıf Öğrencisi

# Mimarlık Bölümü

TEDÜ Mimarlık Bölümü; çok yönlü düşünme, üretebilme ve tasarım yapma becerilerine sahip, mesleki, toplumsal konular ve teknolojik gelişmelere duyarlı, nitelikli mimarlar yetiştirmektedir. Bölümümüz, stüdyo derslerini merkeze alan, birebir ve yaparak öğrenme pratiğiyle disiplinlerarası bilgi ve deneyim alışverişine açık bir akademik eğitim ortamı sunmaktadır.

TEDÜ Mimarlık Bölümü'nde öğrenciler, temel mesleki bilgi ve becerileri kapsayan derslerin ötesinde, diğer bölüm ve fakültelerin bilgi birikimlerinden ve fiziksel olanaklarından faydalanabildikleri ortak dersler almakta, ekdal programlarına katılabilmektedir.

Mimarlık alanının sınırları içinde kalmayan, farklı deneyim ve bilgi alanları ile yoğun bir şekilde temasa açık dinamik bir ortam sunması, bölüme ayrıcalıklı bir konum ve büyük akademik avantaj sağlamaktadır.

Öğrencilerimizin çalışmalarını kesintisiz olarak yürütebilmesi amacıyla 7/24 kullanabileceği kendilerine ait bir stüdyo ortamı ve çalışma masalarının bulunması, stüdyo derslerini merkeze alan eğitim yaklaşımını desteklemekte ve bu anlamda birçok üniversitedeki mimarlık bölümlerinden ayrılmaktadır.

Öğrencilerimizin teknolojik ortam ve araçları deneyimlemesini ve sorgulamasını mümkün kılmak üzere, yeni üretim teknolojilerinin yer aldığı **Mimari Maket Stüdyosu (archMOD)** ve **Bilgisayar Laboratuvarı** ile desteklenen eğitim ortamı sunulmaktadır.

## TEDÜ Mimarlık Bölümü Öğrencilerinin Kazanımları

- Araştırmacı, analitik, eleştirel ve esnek düşünme yetisi edinirler.
- Yaratıcı çözümler geliştirmeyi, bilgi üretebilmeyi ve dönüştürebilmeyi öğrenirler.
- Mimarlık kültürünün farklı konularında bilgi sahibi olurlar.
- Farklı ölçeklerde mimari tasarım projelerinde yetkinlik kazanırlar.
- Bireysel ve grup olarak sunum yapma deneyimine ve temsil tekniklerini kullanma becerisine sahip olurlar.
- Meslek etiğine duyarlı, toplumsal ve kültürel bağlam konusunda bilinçli bireyler olurlar.
- Sürdürülebilir çevreler için disiplinler bir kavrayışa sahip olurlar; yapı çevrenin tasarımı ve üretimi süreçleri için yeni ve yaratıcı metotları takip ederler.

## Çalışma Alanları

TEDÜ Mimarlık Bölümü mezunlarımız, tasarım ve kuram, yapı elemanları tasarımı, malzeme bilgisi, mimarlık tarihi, bilgi teknolojileri, kentsel tasarım, medya ve tasarım gibi alanlarda bilgi ve beceri kazanarak; serbest mimarlık ofislerinde, kamu kurumlarında, inşaat, yapı ve malzeme sektörlerinde çalışabilmektedirler.

Bununla beraber, lisansüstü eğitimlerine devam ederek mimarlık disiplini içinde araştırmacı ve akademisyen olarak da çalışmalarını sürdürebilmektedirler.



*TEDÜ Şehir ve Bölge Planlama öğrencileri olarak eğitim aldığımız ekol bizleri alışılmış eğitim yöntemlerinden farklı olarak edindiğimiz bilgi üzerine düşünmeye ve muhakeme etmeye sevk eder. Aynı zamanda aldığımız çok çeşitli derslerle ileride uzmanlaşacağımız yönleri ilgi alanlarımıza göre seçme şansı yakalıyoruz.*

Birsu Ünal, Şehir ve Bölge Planlama Bölümü 3. Sınıf Öğrencisi

# Şehir ve Bölge Planlama Bölümü

TEDÜ Şehir ve Bölge Planlama Bölümü, öğrencilerini, sağlıklı ve insanlar arasındaki iletişimi en üst düzeye çıkartabilecek kentsel çevrelerin planlanması için gerekli bilgi ve becerilerle donatmayı hedeflemektedir. Şehir ve bölge planlama eğitimi; beşerî bilimleri (felsefe, sanat), toplum bilimleri (tarih, sosyoloji, siyaset bilim, hukuk, antropoloji), doğa bilimleri (jeoloji, jeomorfoloji) ve temel bilimleri (matematik, istatistik) kapsamakta; altyapı ve ulaşım alanlarında dersler içermektedir.

Eğitimin temelini oluşturan stüdyolarda herhangi bir bölge ya da yerleşmenin geleceğe dönük planlamasının nasıl yapılacağı, öğrencilerle birebir yapılan tartışmalarla öğretilmektedir. Öğrencilerin performansları, çok sayıda öğretim elemanının katıldığı jüri çalışmaları ile sınanmaktadır.

Bölümümüzde, kentin biçimini ve yaşamını tasarlayan; kent işletmeciliği, kentsel ve bölgesel modeller, altyapı, sürdürülebilirlik, kirlenme, enerji gibi konularda yoğunlaşan; planlamaya temel oluşturacak tarih, sosyoloji, siyaset ve hukuk alanlarında araştırma yapabilen şehir plancıları yetiştirilmesi hedeflenmektedir.

## Fark Yaratan Dersler:

- Planlamada Temel Tasarım
- Planlama ve Mimarlıkta Grafik İletişim Tasarımı
- Kent Olgusuna ve Kent Planlamasına Giriş
- Planlama İşliğı
- Kent Ekonomisi
- Kentsel ve Bölgesel Coğrafya
- Tarih İçinde Kent
- Kentsel Dolaşım ve Ulaşım Planlaması
- Kentsel ve Bölgesel Kalkınmanın Ekonomisi
- Bölgesel ve Kentsel Ekonomi
- Kent Planlamada Araştırma Konuları
- Planlama Kuramı ve Teknikleri
- Planlama ve Tasarım Sosyolojisi

## TEDÜ Şehir ve Bölge Planlama Bölümü Öğrencilerinin Kazanımları

Disiplininin gerektirdiğı planlama bilgi ve becerileri ile donatılırlar.

Geleceğe yönelik karar üretme süreçlerine hâkim, muhakeme yapabilen, araştırma ile uygulamayı bütünleştirebilen bir eğitim aldıkları için her türlü planlama hizmetini görebilecek yetkinlikte yetiştirilirler.

## Çalışma Alanları

TEDÜ Şehir ve Bölge Planlama Bölümü mezunları, genelde planlama, özelde ise mekân planlaması eğitiminin bilgi ve becerileriyle donatıldıkları için hem kamu kurumlarında hem de özel sektörde çalışabilecek niteliklere sahiptirler.



# TEDÜ Bursları

5 fakültede 23 lisans programı ile eğitim veren TED Üniversitesi'nde, öğrencilerin %92'sine çeşitli burs olanakları sunulur. Bu burslar, TEDÜ'ye giriş sırasında sağlanan ve öğrenim sırasında sağlanan burslardır.

## TEDÜ'ye Giriş Sırasında Sağlanan Burslar

### Yükseköğretim Kurumları Sınavı (YKS) Kontenjan Bursları

- Tam Burs
- %50 Burs

Tam burslu programlara Ankara il merkezi dışından yerleştirilen öğrencilerimizden; yerleştirildiği programla ilgili dil puan türünde ilk 3.000, diğer puan türlerinde ilk 30.000 içine giren öğrencilerin tümü, dört kişilik odalarda kahvaltı ve akşam yemeği dâhil olmak üzere ücretsiz yurt hakkına sahip olur.

Tam burs ile kayıt yaptıran öğrenciler yurt imkânından yararlanmak istemezlerse kendilerine bir ödeme yapılmaz, daha sonra talep edenlere imkânlar çerçevesinde yurt sağlanır.

YKS Kontenjan Bursları (Tam Burs ve %50 Burs), İngilizce Dil Okulu'nda öğrenimine başlayan

öğrencilerimiz için azami altı yıl, doğrudan birinci sınıfa başlayan öğrenciler için azami beş yıldır.

Bursların devamı için akademik başarı koşulu aranmamaktadır.

Daha önce herhangi bir üniversitenin lisans programından mezun olan öğrenciler ile TED Üniversitesi'nde burslu/ücretli statüde kayıtlı olup YKS yolu ile yeniden yerleştirilen öğrenciler ancak bursuz (ücretli) statüde kayıt yaptırır.

Başarısızlık veya azami süresi dolduğu için İngilizce Dil Okulu'ndan / lisans programından ilişiği kesilen öğrencilerin, YKS yolu ile yeniden yerleştirildiğinde yeni kazanılan hakları geçerlidir.



## Uluslararası Bakalorya, Fransız Bakalorya, AP, BTECH ve GCE Bursları

Uluslararası Bakalorya, Fransız Bakalorya, AP, BTECH ve GCE Bursları, Üniversitemize YKS yolu ile yerleşen öğrencilerden, aşağıda belirtilen diploma/uluslararası bitirme sınavı sonucu olan ve belirtilen puanları sağlayan öğrencilere verilir.

### Uluslararası Bakalorya (International Baccalaureate-IB) Bursu ve Burs Oranları:

Uluslararası Bakalorya Notu	Burs Oranı (%)
32-37	25
38 ve yukarı	50

### Fransız Bakalorya Bursu ve Burs Oranları:

Fransız Bakalorya Diploma Notu	Burs Oranı (%)
14-16	25
17 ve yukarı	50

### AP (Advanced Placement) Bursu

Başvurulan programla ilgili dalda en az 3 AP dersi tamamlayan öğrenciler için burs oranları:

AP Notu	Burs Oranı (%)
4, 4, 4	25
5, 5, 5	50

### BTEC (Business and Technology Education Council) Bursları

Başvurulan programla ilgili dalda BTEC Sertifika ya da Diploma Programlarını tamamlayan öğrenciler için burs oranları:

BTEC Programı	Burs Oranı (%)	Burs Oranı (%)
Certificate	D*	15
Subsidiary Certificate	D*	20
90 Credit Diploma	D*D*	25
Diploma (120 Credit)	D*D*	25
Extended Diploma	D*DD	25
Extended Diploma	D*D*D veya D*D*D*	50

### GCE (General Certificate of Education) Bursları

Başvurulan programla ilgili dalda en az 3 A Level dersi tamamlayan öğrenciler için burs oranları:

A Level Notu	Burs Oranı (%)
İki dersten A, A	25
Üçüncü dersten B veya C	
Üç dersten A, A, A veya üstü	50

Uluslararası Bakalorya Bursu, Fransız Bakalorya Bursu, AP Bursu, BTEC Bursları ve GCE Bursları; İngilizce Dil Okulu'nda öğrenimine başlayan öğrencilerimiz için azami altı yıl, doğrudan birinci sınıfa başlayan öğrencilerimiz için azami beş yıldır.

Bursun devamı için akademik başarı koşulu aranmamaktadır. Bu belgelere sahip olan öğrencilerin ilgili evraklar ve dilekçe ile Öğrenci İşleri Müdürlüğü'ne başvuru yapmaları gerekir.

## Bilim İnsanı Bursu

Bilim İnsanı Bursu, liselerin Bilim İnsanı Programı'ndan mezun olan öğrenciler ile TÜBİTAK tarafından düzenlenen uluslararası olimpiyatlarda derece alan öğrencilere %25 ek burs olarak verilir.

Bu burs, İngilizce Dil Okulu'nda öğrenimine başlayan öğrencilerimiz için azami altı yıl, doğrudan birinci sınıfa başlayan öğrencilerimiz için azami beş yıldır.

Bursun devamı için akademik başarı koşulu aranmamaktadır.

Bu belgelere sahip olan öğrencilerin ilgili evraklar ve dilekçe ile Öğrenci İşleri Müdürlüğü'ne başvuru yapmaları gerekir.

## Gençlik ve Spor Bakanlığı Sporcu Bursu

Ülkemizin uluslararası spor organizasyonlarındaki başarısını artırmak, nitelikli sporcuların yetişmesine katkı sağlamak, spor dallarında üstün başarılı adaylara farklı kariyer olanakları sunmak, sporcuların akademik kariyerleri ile birlikte spora devam etmelerini sağlamak ve sporculara yükseköğretime geçişlerinde destek olmak amacıyla verilen bursur.

TEDÜ'ye giriş sırasında sağlanan burslar kapsamındaki Sporcu Bursu, Gençlik ve Spor Bakanlığı ile Üniversitemiz arasında imzalanan mutabakat uyarınca sağlanmaktadır.

Belirtilen alanlarda son dört yıl içinde başarılı olduğu belgelendirilen sporculara, eğitim-öğretim süreleriyle sınırlı olmak kaydıyla %100 oranında eğitim bursu olarak verilmektedir. Bu belgelere sahip olan öğrencilerin tercih döneminde ilgili evrakları ile Üniversitemize gelerek ya da ilgili evrakları [burs@tedu.edu.tr](mailto:burs@tedu.edu.tr) adresine ileterek başvurması gerekmektedir.

## • 1. Grup

Olimpiyat, Paralimpik Deaflympik Oyunları, Gençlik Olimpiyatları, Olimpik ve Paralimpik spor dallarının Büyükler kategorisindeki Dünya ve Avrupa şampiyonası Finalleri, Dünya ve Avrupa Şampiyonası yapılmayan spor dallarının Büyükler kategorisindeki Dünya ve Avrupa Kupaları Finalleri'nde madalya kazanan sporcular.

## • 2. Grup

Olimpik ve Paralimpik spor dallarında Ümitler, Gençler ve Yıldızlar kategorisindeki Dünya ve Avrupa Şampiyonası Finalleri, Dünya ve Avrupa Şampiyonası yapılmayan spor dallarının Ümitler, Gençler ve Yıldızlar kategorisindeki Dünya ve Avrupa Kupaları Finalleri, Avrupa Oyunları, Üniversite Oyunları, Akdeniz Oyunları, İslam Oyunları, Avrupa Olimpik Gençlik Yaz ve Kış Festivali, FISU (Uluslararası Üniversite Sporları Federasyonu) tarafından düzenlenen dünya şampiyonalarında madalya kazanan sporcular ve Olimpiyat, Paralimpik ve Deaflympik Oyunları ile Gençlik Olimpiyatları'na katılan sporcular.

## • 3. Grup

Olimpik ve Paralimpik spor dallarında düzenlenen ve uluslararası federasyonların yarışma takviminde yer alan, ferdi spor dallarında en az 16 ülke sporcusu, takım sporlarında en az 9 ülke takımının katıldığı uluslararası yarışma ve turnuvalarda madalya kazanan sporcular ile Olimpik ve Paralimpik spor dallarının Büyükler, Ümitler, Gençler ve Yıldızlar kategorilerinde düzenlenen Avrupa ve Dünya Şampiyonası Finalleri ile Dünya ve Avrupa Şampiyonası yapılmayan spor dallarının Büyükler, Ümitler, Gençler ve Yıldızlar kategorilerindeki Dünya ve Avrupa Kupaları Finalleri'ne katılan sporcular.

Bu burs, İngilizce Dil Okulu'nda öğrenimine başlayan öğrencilerimiz için azami altı yıl, doğrudan birinci sınıfa başlayan öğrencilerimiz için azami beş yıldır. Bursun devamı için akademik başarı koşulu aranmamaktadır.

Bu belgelere sahip olan öğrencilerin ilgili evraklar ve dilekçe ile Sosyal ve Kültürel İşler Müdürlüğü'ne başvuru yapmaları gerekir.



# TEDÜ'de Öğrenim Sırasında Sağlanan Burslar

## Akademik Başarı Bursu

Akademik Başarı Bursu, ücretli ve kısmi burslu lisans öğrencilerimize verilir. Akademik Başarı Bursu'na hak kazanmak için "TED Üniversitesi Lisans Öğrencileri için Burs Yönergesi"ndeki koşulların tümünün sağlanması gerekir.

Akademik Başarı Bursu'na hak kazanmak için normal eğitim-öğretim süresi içinde olmak; genel not ortalaması ve son iki yarıyılın not ortalaması 3.00 ve 3.00'ün üstünde olmak; Erasmus ve/veya değişim programları çerçevesinde alınan dersler dahil, Güz ve Bahar Yarıyılı'nda ilgili lisans programı müfredatının belirlenen en az ders yükünü alıyor olmak; son iki yarıyılta F, FX ve W notu almamış olmak; son iki yarıyılın not ortalamasına göre program bazında birinci, ikinci ve üçüncü olmak gerekir.

İngilizce Dil Okulu'nu bir yarıyıl sonunda tamamlayan öğrencilerimiz, diploma programına başladıkları üçüncü yarıyıl sonunda ve kayıtlı oldukları program bazında değerlendirilir.

### Akademik Başarı Bursu Oranları:

- Birinci olan öğrenci, öğrenim ücretini ödemez.
- İkinci olan öğrenci, öğrenim ücretinin %75'ini ödemez.
- Üçüncü olan öğrenci, öğrenim ücretinin %50'sini ödemez.

## Kısmi Zamanlı Çalışma Bursu

Kısmi Zamanlı Çalışma Bursu, lisans öğrencilerimizin Üniversitemizin ihtiyacı olduğu birimlerinde çalışmalarını karşılayarak verilen bursur.

Bu bursun verilmesinde öğrencilerin ihtiyacı ve başarısı esas alınır. Bu bursun yararlanan öğrencilerimize, saat başı ücret ile haftada 15, ayda 40 saati geçmeyecek biçimde Üniversitemizin ihtiyacı olduğu birimlerinde çalışma olanağı sağlanır.

Kısmi Zamanlı Çalışma Bursu'ndan yararlanmak için genel not ortalaması en az 2.00/4.00 olan ve en az bir akademik yılı tamamlamış olan öğrencilerimiz başvuru yapabilir.

Bu burs, bir akademik yıl süresince verilir. Burs, öğrencinin talebi ve ilgili akademik veya idari birimin onayı üzerine yaz dönemine uzatılabilir.

Kısmi Zamanlı Çalışma Bursu alan öğrencilerimizin, her akademik yılın başında yeniden başvuru yapması beklenir ve yeniden değerlendirme yapılır.

Bu burs, bir akademik yıl süresince verilir. Burs, öğrencinin talebi ve ilgili akademik veya idari birimin onayı üzerine yaz dönemine uzatılabilir.

Kısmi Zamanlı Çalışma Bursu alan öğrencilerimizin, her akademik yılın başında yeniden başvuru yapması beklenir ve yeniden değerlendirme yapılır.

## Aile Bursu

Aile Bursu, TED Üniversitesi'nde çalışan personelin çocuklarına veya eş zamanlı olarak öğrenim gören kardeşlerin her birine verilen bursdur.

TEDÜ'de çalışan personelin TEDÜ'de öğrenim gören çocuklarına ise %25 ek burs şeklinde verilir. Eş zamanlı öğrenim gören kardeşlerin her birine %10 ek burs olarak verilir.

Öğrencilerin bu bursu alabilmesi için ücretli statüde olmaları gerekir.

Aile Bursu bir yıl süre ile verilir, her akademik yılın başında yeniden başvuru yapılır ve koşulların geçerliliğine göre tekrar değerlendirilir.

## Destek Bursu

Destek Bursu, maddi gereksinimi olan öğrencilerimize yurt bursu, kitap bursu, yemek bursu veya öğrenim ücreti indirimi olarak verilir. Destek Bursu'ndan yararlanmak için bir önceki akademik yılda TEDÜ'de kayıtlı olan, İngilizce Dil Okulu'nu başarıyla bir yılda tamamlamış olan ve genel not ortalaması en az 2.00/4.00 olan öğrencilerimiz başvuru yapabilir.

Burstan yararlanmak için ilan edilen tarihlerde başvuru yapılması gerekir. Burs süresi, miktarı ve koşulları burs kararında belirtilir. Kitap bursundan sadece İngilizce Dil Okulu öğrencileri yararlanabilir.

Destek Bursu bir yıl süre ile verilir. Bu bursu alan öğrencilerimizin her akademik yılın başında yeniden başvuru yapması beklenir ve yeniden değerlendirme yapılır.

## Sporcu Bursu

TED Üniversitesi'nde öğrenim sırasında sağlanan burslar kapsamındaki Sporcu Bursu, son iki yıl içerisinde sportif başarı göstermiş öğrencilere ek burs şeklinde verilen bursdur. Sporcu Bursu'nun usul ve esasları ile ilgili spor dalları, Türk Eğitim Derneği Yükseköğrenim Vakfı (TEDYÜV) tarafından belirlenir.

Sporcu Bursu'nun usul ve esasları ile ilgili spor dalları, Türk Eğitim Derneği Yükseköğrenim Vakfı (TEDYÜV) tarafından belirlenir.

İngilizce Dil Okulu'na ve lisans programlarına yeni kayıt yaptıran öğrencilerden başvuru sırasında akademik başarı şartı aranmaz.

Sporcu Bursu bir yıl süreyle verilir. Bu bursu alan öğrencilerimizden başvuru koşullarını sağlayanların, her akademik yılın başında yeniden başvuru yapması beklenir ve yeniden değerlendirme yapılır.

## Kişi ve Kurumlar Tarafından Sağlanan Tahsisli Burslar

Bu burs, ilgili kişi/kurumlar tarafından belirlenen koşulları sağlayan öğrencilere verilir. Bursun kontenjanları, tahsisi, bursun süresi, tanınacak ayni ve/veya maddi imkanlar, bursun verilmesi ve devamına ilişkin koşullar ve benzeri konular, burs fonu sahibi ile Üniversitemiz arasında imzalanan protokolde belirtilir.

Burstan yararlanmak için öğrencilerimizin başvuru yapması gerekir. Başvurular değerlendirilir ve Burs Komisyonu'nun önerisi ile burs fonu sahibi tarafından karara bağlanır.

TED Üniversitesi Bursları ile ilgili daha detaylı bilgiye "TED Üniversitesi Lisans Öğrencileri için Burs Yönergesi"nden ulaşabilirsiniz.



*Burslarla ilgili  
detaylı bilgi için*



**TED ÜNİVERSİTESİ**

*Mesalemiz Geleceğini Aydınlatır!*



**TED ÜNİVERSİTESİ**

TED Üniversitesi, Ziya Gökalp Caddesi No: 47 - 48 • 06420, Kolej - Çankaya / ANKARA

[f](#) TEDUniversity [t](#) /TED\_Uni [@](#) /universityted [in](#) /edu/ted-universitesi [v](#) /TEDUChannel

[tedu.edu.tr](http://tedu.edu.tr)